

ALTORF

Journal de la Commune



N°5 - Année 2012



S
O
M
M
A
I
R
E

LE MOT DU MAIRE 1

VIE COMMUNALE 2 - 9

VIE SCOLAIRE 10 - 12

VIE ASSOCIATIVE 13 - 22

ETAT CIVIL 23 - 24

CALENDRIER DES FETES 25

**Bulletin municipal édité par la commune d'Altorf : Février 2013, Directeur de la publication : Gérard ADOLPH
Directeur de la rédaction : René BAAS, Conception : Christian FOESSER, Geneviève HAEGEL, Marie-Claire KRAUTH,
Anne RUDLOFF, Guy STAERK, Laetitia STAERK, Bernard WEBER.**

Imprimé par Imprimerie Chryss - Molsheim.

Périodicité de la publication : annuelle.

Chers concitoyens,

L'action communale est mise à mal par des exigences réglementaires de plus en plus contraignantes, des obligations normatives de plus en plus coûteuses, des réformes territoriales de plus en plus inadaptées.

Le nouvel aménagement du territoire nous oblige à nous battre sans retenue pour défendre nos intérêts et notre identité.

Toutes ces nouvelles contraintes ont de fortes répercussions sur l'évolution de deux dossiers, en chantier depuis plusieurs années : la réalisation du lotissement et la révision du plan d'occupation du sol (PLU).

Malgré toutes ces difficultés, nous avons continué à mener à leur terme nos projets durant l'année 2012.

Cependant, tous ces efforts d'équipement, d'embellissement doivent être accompagnés par une amélioration de nos comportements individuels et une plus grande solidarité. Je pense notamment aux automobilistes qui se garent de façon anarchique sur les trottoirs ou ailleurs au mépris de la réglementation, aux propriétaires d'animaux domestiques qui devraient penser aux enfants, aux promeneurs et à ceux qui entretiennent les espaces publics fleuris ou engazonnés.

Nos associations vous ont proposé de nombreuses manifestations durant l'année écoulée. Ces instants de détente, de partage et d'échange sont particulièrement précieux car ils sont de ceux qui renforcent la cohésion de notre collectivité. Ils contribuent à la transmission des valeurs de compréhension et de tolérance et ils concourent au

rayonnement de notre commune. Exprimons à nos associations notre soutien en participant à leurs manifestations et en renforçant leurs rangs.

L'équipe qui m'entoure travaille à préparer les orientations budgétaires et le programme pour cette dernière année du mandat que vous nous avez confié en 2008. La réforme fiscale mise en œuvre depuis la suppression de la taxe professionnelle ampute notre budget d'une somme très importante : 126 488 € l'an dernier. Le montant est identique pour 2013.

Les choix se feront en tenant compte de la crise économique, financière et sociétale que traverse notre pays.

Cette situation, très défavorable, ne devrait pas nous empêcher de mener à bien deux grands projets : l'aménagement de la route de Strasbourg et l'installation d'un feu rouge, ainsi que la rénovation de la Maison du Temps Libre.

Ces travaux n'entraîneront aucune augmentation des taux des taxes d'habitation et foncières.

Nous resterons, soyez-en assurés, très attentifs aux engagements financiers que nous prendrons.

Au nom de toute l'équipe municipale et du personnel communal, je vous présente mes meilleurs vœux pour 2013.

Gleck, Gsundheit un alles Guëta wensch isch Eich fer 2013.

Votre Maire,
Gérard Adolph



Nettoyage de Printemps



L'équipe de bénévoles

La commune, en collaboration avec l'association de pêche et de protection des milieux aquatiques, de l'amicale des sapeurs pompiers et de bénévoles, a procédé au nettoyage de printemps de la rivière, des fossés et des abords de l'étang. Cette journée a également été l'occasion de replanter quelques saules.



Plantation de saules

Cérémonie du 14 juillet 2012



Lecture du discours sous l'œil attentif de Gérard Adolph

La cérémonie, avec la participation de la chorale Ste Cécile, de Yann Bernhard et du corps des sapeurs pompiers, s'est déroulée avec le concours actif des membres du Conseil Municipal des Enfants.



Dépôt de la gerbe au monument aux morts

Repas champêtre



Les convives

Les associations et la municipalité avaient décidé d'innover pour ce 14 juillet 2012, en proposant à toute la population un repas champêtre. Malgré une météo défavorable qui a empêché le déroulement du repas à l'extérieur, 240 habitants ont partagé ce moment de rencontre et de convivialité.



Bœuf à la broche

Courchelettes : les 8 et 9 septembre 2012



Signature de la Charte de jumelage



La délégation d'Altorf

Journées du patrimoine

Le travail, l'investissement de nos associations et de nombreux bénévoles, ont fait de notre village une étape importante pour les amateurs de patrimoine. D'année en année, le succès se confirme et s'amplifie. Au programme déjà bien fourni, deux nouveautés se sont rajoutées :

- l'exposition « de la bure à la soie » dans le caveau et la chapelle récemment rénovés
- la découverte de métiers anciens tels que le sabotier et le tailleur de pierre.



L'herbularius



Exposition d'articles de culte



Les outils du tailleur de pierre



**Une réalisation de M. Link,
tailleur de pierre**

Inauguration du bâtiment du presbytère - 13 octobre 2012



Le bâtiment rénové avec ses 11 logements



Consécration de la chapelle



Inauguration du caveau



De gauche à droite : M. Bernhard, M. Furst, M. Richert, Monseigneur Fischer, M. Baas, Mme Fischer, Mme Laurent, M. Adolph, M. Kennel, Mme Jost



LUDWIG BERNARD
Chauffage - Gaz - Sanitaire

67120 Altorf
TEL : 0601451498
SIRET:753 993 484 00017



Garage BERNHARD

18 route de Strasbourg
67120 ALTORF

Tél. 03 88 38 12 53 - Fax 03 88 38 86 09

RÉPARATION,
VENTE VÉHICULES
TOUTES MARQUES

- MÉCANIQUE
- TÔLERIE
- PEINTURE



Fête de Noël des aînés - 16 décembre 2012



L'animation de la journée était assurée par les Joyeux Vignerons de Wolxheim



Selon la tradition, la doyenne et le doyen de l'assemblée ont été mis à l'honneur

Concours des maisons fleuries 2012 Une double récompense



Concours départemental villages fleuris

Mme Laurence Jost, conseillère générale, remet à René Baas, 1er adjoint, le 2ème prix dans la catégorie 1000 à 2000 habitants.



Concours régional des villes et villages fleuris

Obtention de la 1ère fleur avec félicitations du jury

Liste des diplômés maisons fleuries 2012 :

Prix d'excellence

M. et Mme Pierrot FISCHER
M. et Mme Robert KOEBEL
M. et Mme Gérard MAETZ (rue principale)
M. Etienne MUNCH et Mme Jeanine ETIENNE
M. Jean-Michel SCHAEFFER

Prix d'honneur

Mme Yves KRAUTH
Mme Nicole LORENTZ
M. et Mme Gérard MAETZ (rue Hardt)
M. et Mme Jean-Jacques MUNCH
Mme Marie-Josée MUNCH

Prix d'encouragement

M. et Mme Joseph DENNI
M. et Mme Charles MAETZ
M. et Mme Albert MUNCH
Mme Nicole RAPP
M. et Mme Roland SCHAEFFER
M. Edmond SEYFRITZ

Illuminations de Noël

De nombreux habitants ont, par les décorations et illuminations, participé à la magie de Noël pour le plus grand bonheur de tous.

Cette année, ce sont les membres du Conseil Municipal des Enfants qui ont composé le jury.



Lauréats 2012

- 1^{ers} prix : Famille Patrick FEDERLIN
Famille Théophile FRIEDRICH
Famille Yves KRAUTH
Famille Charles FOESSER
- 2^{èmes} prix : Famille Nathalie FRIEDRICH
Famille André HALDRIC
M. Etienne MUNCH et Mme Jeanine ETIENNE
- 3^{èmes} prix : Famille Daniel ROHMER
Famille Joël RINN
Famille Joël DREYER



Cérémonie des vœux - 06 janvier 2013



Lecture du palmarès des décorations de Noël par les membres du Conseil Municipal des Enfants



Intervention de Guy-Dominique Kennel, président du Conseil Général du Bas-Rhin



Les associations du village mises à l'honneur

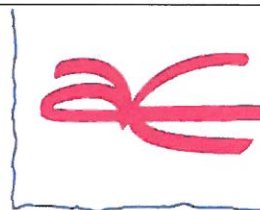


Félicitations à Mme Betty Heller, championne départementale et régionale, 3ème au championnat de France de bowling

—électricité—
iller S.A.

INDUSTRIE - BATIMENT - PARTICULIER - CHAUFFAGE ELECTRIQUE -
CLIMATISATION - VMC - ALARME INCENDIE & VOL SURVEILLANCE VIDEO -
CABLAGE INFORMATIQUE

6, rue Gaston Romazzotti
67120 MOLSHEIM
Tél. : 03.88.04.82.00
Fax : 03.88.04.82.02
ELECTRICITE-ILLER@wanadoo.fr



peintures - décors

antoine Estermann
SARL

11, route des Romains - 67120 ALTORF
Tél. 03 88 38 25 64 - Fax 03 88 49 88 63

PLAFONDS TENDUS

EXTENZO®

RAVALEMENT DE FAÇADE - REVETEMENTS MURAUX
FAUX PLAFONDS - REVETEMENTS DE SOLS
PONÇAGE PARQUETS - ISOLATION EXTERIEURÈ

Etang de pêche



Avant

A l'entrée de l'étang, le mur menaçait de s'écrouler. Par mesure de sécurité, la commune a procédé à l'enlèvement de la partie bétonnée pour donner un aspect plus naturel à ce secteur. Cette zone pourra servir de hauts fonds favorables aux juvéniles de poissons.



Après

Protection des habitations

Des travaux pour la protection des biens et des personnes contre les inondations, ont été réalisés par la communauté de communes. Grâce à une bonne prise en compte des enjeux environnementaux, ces travaux vont permettre de protéger la population contre les fortes crues. La fonctionnalité des milieux naturels et notamment de la frayère à brochet située à l'amont de la maison du temps libre sera maintenue lors des petites crues.

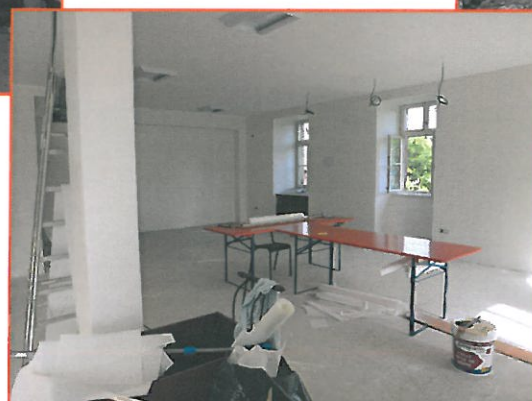


Frayère à brochet en eau, amont MTL



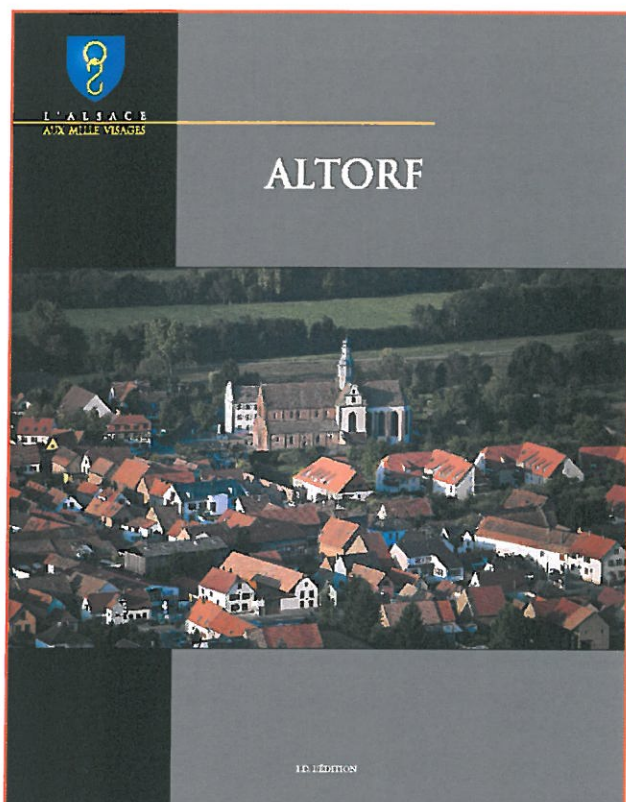
Renforcement du pont au niveau du lavoir

Rénovation du caveau, de la chapelle et des façades



Travaux réalisés par l'équipe municipale

Altorf d'hier à aujourd'hui



La parution du livre est programmée pour novembre 2013

Début 2011, la municipalité nous a contactés pour réaliser un livre sur le village. M. le Maire a proposé à Irène Schnabel d'animer le groupe de travail.

De nombreuses questions d'habitants nous sont parvenues très rapidement : *Les différentes façons d'écrire Altorf ? Comment expliquer le blason de la commune ? Depuis quand joue-t-on au tennis et au foot dans le village ? Depuis quand trouve-t-on mon nom de famille à Altorf ? Quel est l'origine du nom du chemin « Ziegelwaj » ? Pourquoi cette cheminée industrielle dans une cour de ferme ? Et bien d'autres encore...*

Nous avons trouvé les réponses à toutes ces interrogations dans les récits de nos anciens, dans les albums photos qui sommeillaient au fond des tiroirs, dans les archives et bibliothèques, parfois grâce à l'aide de spécialistes.

Après cette longue phase de recherches, de collecte et de tri des documents et des photos, d'interviews, l'équipe en est actuellement au stade de la rédaction des articles définitifs. Le lecteur découvrira dans ce livre la vie quotidienne des habitants, la vie associative, scolaire, paroissiale, sociale et économique et la vie communale. Le riche et exceptionnel patrimoine sera présenté à travers de courts articles sur les bâtiments et vestiges existants et qui souvent passent inaperçus, ce qui nous permettra de découvrir le village sous un autre jour.

Nous remercions les habitants pour leur soutien. Grâce à leur contribution, nous avons pu constituer un fond photographique très riche et souvent inédit à ce jour.

Nous rappelons également que la rédaction est en cours mais que nous pouvons encore tenir compte de toute contribution qui pourrait enrichir le livre.

Le comité



Les historiens au travail

Comité de rédaction

(de gauche à droite) :

Chantal Guckert,
Suzy Heiligenstein,
Patrick Schnabel,
Michel Foesser,
Irène Schnabel,
Julien Kopp,
Marcel Haegel et
Gérard Maetz chez
l'éditeur.



Chez l'éditeur

SOIREE DE PRESENTATION DU LIVRE :

Au cours du deuxième trimestre 2013, nous prévoyons d'organiser une soirée de présentation avec possibilité de souscription.

VIE PAROISSIALE COMMUNION SOLENNELLE



Communiants et communiants en 1951 tout fiers dans leur tenue de fête



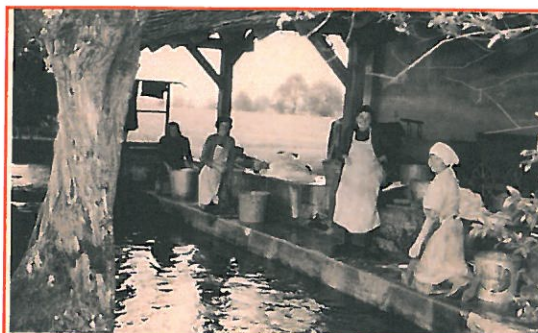
Sceau de la commune dans un document de 1693 (ABR H42)

PATRIMOINE HISTORIQUE

Paire de bracelets en bronze massif, à décor géométrique, datés du Hallstatt moyen (vers 600 avant J.C.) et ramassés dans les champs.



VIE QUOTIDIENNE LE LAVOIR



Chaque semaine, les femmes se rendaient au lavoir avec leur « Faldkutsch », pour y faire leur lessive.

VIE SCOLAIRE

M. Albert Foesser d'Altorf, directeur de l'école de garçons, voit en 1956 la construction du nouveau groupe scolaire situé en face du bâtiment de la mairie et dont l'architecte est Claude Vasconi de Rosheim. Ces locaux flambants neufs accueillent « l'école de filles » et l'école maternelle dirigées par Mademoiselle Paulette Noël.



1ère photo de classe des maternelles en 1956

VIE ASSOCIATIVE

Les heures glorieuses de l'ASA.

1974 : l'ASA devint champion du Bas-Rhin de la division IV. L'ASA avait son club de supporters qui comptait de nombreux inconditionnels, toujours prêts à soutenir l'équipe lors des matchs. Parmi eux, Alfred Eber, membre fondateur, malgré son grand âge, s'est rendu à vélo à Brumath pour assister au sacre de son équipe en ce lundi de Pentecôte 1974.



Equipe championne du Bas-Rhin

VIE SCOLAIRE

Rentrée 2012-2013



Classe des petits : Mme Link - Mme Demir



Classe des moyens - grands : Mme Grosjean, Mme Menuge



Classe du CP - CE1 : Mme Weber



Classe du CE2 - CM1 : Mme Metzger



Classe du CM1 - CM2 : Mme Heckmann



VINS FINS D'ALSACE

Jean-Bernard
SIEBERT

PROPRIÉTAIRE-VITICULTEUR

« Le Moulin » 67120 WOLXHEIM
Tél. : 03 88 38 43 92 - Fax 03 88 38 82 54
www.vins-siebert.com - jeanbernard.siebert@orange.fr

ALSACE
GEOTHERMIE
Aqua - Géo - Aéro - thermie

Fabricant et installateur de pompes à chaleur :

- Pour les maisons neuves avec du plancher chauffant
- Pour l'existant avec des radiateurs
- Possibilité de chauffer les piscines et de rafraîchir

7 rue Guynemer, ZA Activeum, 67120 ALTORF
03 88 48 64 64 ch@alsacegeothermie.com
www.alsacegeothermie.com



Fabrication de mannes et de bretzels chez les CP-CE1



La rentrée toute en couleur chez les Petits



Les enfants sont réunis dans le hall de l'école



Le Père Noël arrive en calèche

imprimerie
 Chryss

43, route de Dachstein - 67120 MOLSHHEIM

☎ 03 88 38 65 22

impchryss@wanadoo.fr



 COUVERTURE - ZINGUERIE
SANITAIRE - ETANCHEITE
GILLMANN

67120 DACHSTEIN Tél. 03 88 38 07 76

Pomme de Pic

L'année scolaire 2011-2012 fut l'occasion pour les enfants de « Pomme de Pic » de bénéficier des nombreuses activités proposées par une équipe d'animation dynamique autour du thème « Dans les couleurs du temps... ». Ils ont pu découvrir d'où venaient les couleurs, comment celles-ci évoluaient en fonction des saisons, des époques, toujours dans une ambiance joyeuse et chaleureuse.

L'année s'est clôturée avec un petit spectacle. Les enfants ont exposé leurs œuvres et interprété la chanson « Les couleurs du temps ».

Parmi les faits marquants de l'année, nous noterons l'organisation d'une fête foraine par les « Pomme de Pic » durant les vacances de printemps. Une centaine d'enfants, venus de différents centres gérés par l'OPAL, y ont participé.

Le thème du mois de juillet étant « LEZ'arts », les enfants ont été conviés à une animation préparée par un intervenant cirque. Une agréable sortie au Lac Blanc, ponctuée d'un parcours sensoriel pieds nus, a été organisée.

L'année scolaire 2012-13 démarre avec une structure quasiment complète tous les midis. Les soirs, les « Pomme de Pic » accueillent entre 25 et 30 enfants.

Cette année, l'équipe d'animation propose un voyage dans le monde culturel et artistique avec comme thème : « A la découverte des princes et princesses du monde ».

Comme chaque année, les « Pomme de Pic » s'investissent dans divers projets tels que la collecte de bouchons pour l'association « Bouchons bonheur 67 », la sensibilisation au tri et au gaspillage avec l'action « Nettoyons la nature ». Ils ont participé au concours des « Fenêtres de l'Avent » organisé par l'Office du Tourisme de Molsheim. Une belle 4^{ème} place a permis d'obtenir un prix et de passer une petite commande au Père Noël.

Le centre « Pomme de Pic » fonctionne également les mercredis et les petites vacances. Nous vous rappelons que nous organisons des « mercredis anniversaire ». N'hésitez pas à nous contacter pour de plus amples renseignements !

Contact : Gonnord Cédric, responsable au 09 63 21 56 29.
opal-alforf@opal67.org

L'équipe de Pomme de Pic vous souhaite une belle et heureuse année 2013 !

Retour en images sur les événements de l'année 2012



Des enfants pleins de joie chez les « Pomme de Pic »

Les enfants se rendent régulièrement à la ludothèque pour profiter des jeux



Intervenant cirque pendant les vacances d'été



Parcours santé pieds nus au lac Blanc pendant les vacances d'été



Sortie au parc de Rhodes pendant les vacances de la Toussaint



Forme et Vitalité

Les cours du mercredi matin sont devenus indispensables à tous les membres de l'association. Ils participent à l'équilibre de chacun et tout le groupe y est très attaché, très fidèle et solidaire.

La convivialité est de mise :

Noël et le nouvel-an sont fêtés comme le veut la tradition avec gâteaux salés et sucrés, bredle et chocolats.

En juin, pour clore la saison, un repas tout aussi festif est organisé dans un restaurant des environs.

Meilleurs voeux à toutes et à tous.

La secrétaire Nicole Lorentz & toute l'équipe.



Repas de la fin de saison dans un restaurant des environs

Club d'Échecs d'Altorf



Nous entamons notre 26^{ème} saison. 3 équipes représentent le club en championnat du Bas-Rhin. Nous sommes aussi présents dans les championnats individuels jeunes au niveau départemental et nous aurons un représentant au championnat d'Alsace.

Le tournoi inter-villages créé il y a 24 ans entre Altorf, Ergersheim, Dorlisheim, Scharrabergheim, Molsheim et Niederhaslach connaît un vif succès. Nous avons 13 jeunes qui y participent. Sans connaître réellement les raisons, nous avons cette année reçu beaucoup plus d'adhésions de jeunes joueurs que les autres années. L'initiation se fait tous les mercredis de 14h à 15h.

Les entraînements ont lieu le vendredi soir à partir de 19h30.

Pour clore la première partie de la saison, nous avons invité le mercredi 19 décembre, une jeune joueuse, Meriem Bellahcene, pour disputer des parties simultanées contre 12 de nos jeunes. Membre du club de Bischwiller, elle est deux fois championne de France.

Meriem a 10 ans et fréquente le CM2.

Jean-Marc Mathiot, Président.

Pétanque

Le challenge du maire s'est déroulé les 29 et 30 septembre 2012.

Le prochain grand rendez-vous sera les 5 et 6 octobre 2013.



La sélection d'Altorf avec des champions d'exception tels que Didier Choupay, Sevilla, Philippe Quintais, Eric Sirot (20 titres de champion du monde)

Le mercredi 9 janvier 2013 dans l'après-midi, après s'être mesurés les uns aux autres à travers quelques belles parties de boules, les retraités se sont retrouvés pour la traditionnelle galette des rois, dans la convivialité et la bonne humeur.



Les boulistes ont tiré...les rois

Association des Parents d'Elèves d'Altorf

L'APEA a maintenant trois ans. Ses objectifs de soutenir la vie et les activités de l'école se sont concrétisés par une participation financière aux activités et sorties scolaires des enfants de l'école d'Altorf. Une classe de découverte à Paris a permis à de nombreux enfants de découvrir la capitale, le château de Versailles, la tour Eiffel et de ranimer la flamme du soldat inconnu. D'autres activités et sorties ont été soutenues financièrement.

Cette année, pour la seconde fois, une cavalcade d'Halloween a également été organisée. Pour fêter la Saint-Nicolas, une soirée récréative a rassemblé près de 100 personnes, parents et enfants. Cette soirée a été l'occasion pour les parents de se retrouver et de faire connaissance avec les nouveaux arrivants autour d'un verre de vin chaud. Les enfants ont pu se divertir en dansant.

Parmi les autres événements, on pourra encore noter l'organisation d'une bourse aux vêtements et objets de puériculture qui, pour cette édition, a rassemblé plus de 60 exposants. Les actions récurrentes comme la vente de café ou de sapins au moment de Noël permettent à l'association de soutenir les projets de l'école.

<http://ape-altorf.blogspot.com>

assocparentseleves.altorf@laposte.net

Le Président, Alain Sabatier

Just Dance

Pour clôturer la saison, l'association avait organisé un spectacle où tous les groupes ont pu présenter leurs chorégraphies devant un public nombreux.



Spectacle de danse du 2 juin.
Les danseuses et le comité sur scène

Vie Paroissiale

Le 10 juin 2012, malgré l'annonce d'une météo menaçante, la célébration de la Fête Dieu a pu se faire dans le jardin de l'Abbaye. De très nombreux fidèles se sont retrouvés sous le grand noyer.

La participation des enfants de la première communion de notre communauté de paroisses a embelli cette célébration.

A l'issue de la messe, l'assemblée s'est retrouvée pour un moment convivial autour du verre de l'amitié.



Fête Dieu



Messe animée
par les cors de chasse

Le 24 juin 2012, une formation de cors de chasse la "Parforcehorngruppe Schwarzwald-Baar" originaire de Donaueschingen, dont un membre est un ami du Père Mischler, a sonné la messe dominicale. L'acoustique de notre église abbatiale s'est prêtée admirablement pour faire retentir les sonorités des cors. A l'issue de la messe, un temps d'échange a permis de faire plus ample connaissance avec ces sympathiques musiciens que nous remercions très sincèrement pour leur prestation.



Vin chaud après les vêpres de Noël

Pour la deuxième fois, le jour de Noël, Père Mischler a célébré des vêpres solennelles. Une ambiance moniale a régné dans notre église grâce aux chants en latin entonnés par la chorale Ste Cécile et les jeux d'orgue de Chantal Guckert. Cette initiative du Père Mischler de réinstaurer ces vêpres a rassemblé un bon nombre de fidèles qui se sont retrouvés autour de notre belle crèche pour un vin chaud offert par le conseil de Fabrique.

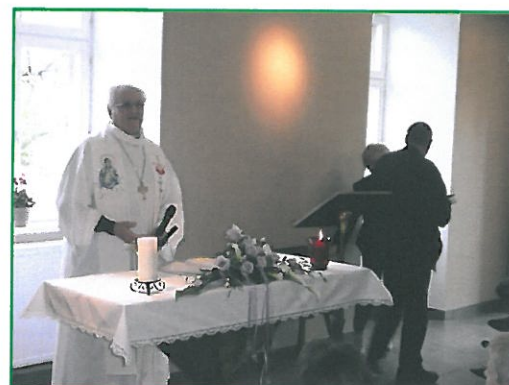


La crèche



La nouvelle chapelle inaugurée le 13 octobre par Mgr Lucien Fischer, évêque émérite de Saint-Pierre et Miquelon, permet d'accueillir en hiver les paroissiens dans de meilleures conditions que dans l'église difficile à chauffer.

Le rassemblement des fidèles près de l'autel et du célébrant confère aux offices une note particulière de chaleur et de convivialité.



Agathe Lacouture Présidente du Conseil de Fabrique

Amicale des retraités et du 3ème âge

L'association du 3^{ème} Age vous donne quelques nouvelles de l'année 2012.

Chaque premier jeudi du mois, nous nous rencontrons pour une agréable après-midi. Nous passons les quelques heures en faisant divers jeux de société ; des équipes de belote et de skat se sont constituées. Nous remercions les dames qui ne participent pas à ces jeux et qui nous servent à boire et à manger. Félicitations à Charlotte, notre décoratrice de table.

L'Assemblée Générale s'est déroulée le 17 mars 2012 à la MTL.

Une excursion était organisée le 21 juin 2012 à Lucelle avec visite guidée par le Chanoine Diss, ancien directeur du Mont Sainte Odile.

Le 17 novembre, un succulent déjeuner nous a rassemblés au restaurant Le Bénédictin.

Nous remercions la commune pour la mise à disposition de la salle tout au long de l'année.

La Présidente, Jeannette Sieffert



Excursion à Lucelle

Chorale Sainte Cécile

En plus de ses interventions ordinaires au sein de la paroisse et de l'interparoissialité, la Chorale a participé aux concerts de Lauda Sion en interprétant la très belle composition de Maurice Lanoix : *l'Oratorio : Ténèbres et Lumière*. Cette œuvre fut présentée successivement à Kogenheim, Fegersheim, Ernolsheim sur Bruche, Strasbourg à l'église Saint Pierre le Jeune et Marlenheim.

La Chorale a été représentée le 31 mars lors de la dernière cérémonie des Cèdres d'Or au Dôme de Mutzig. Tous les lauréats depuis 1996 y furent mentionnés.

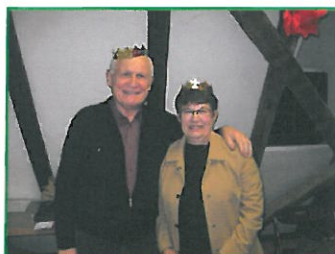
Cette année fut particulièrement conviviale. Après avoir tiré la fève le jour des rois, elle eut l'occasion de fêter de nombreux anniversaires.

Le Président Gérard Meppiel et son épouse Marianne, ainsi que la choriste Laurence Munch et son époux Albert, ont eu la joie de célébrer leurs Noces d'Or, respectivement en janvier et en août.

Le 25 décembre, pour la Noël, à 16 heures, la chorale a chanté les vêpres en grégorien, renouant ainsi avec d'antiques coutumes.

Le Président et tous les membres de la chorale vous adressent leurs vœux les plus sincères pour cette année 2013.

Le Président, Gérard Meppiel



Mireille et Paul,
les souverains
de l'année



Laurence et Albert Munch,
Noces d'Or le 25 août



Marianne et Gérard Meppiel,
Noces d'Or le 15 janvier



Anniversaire de
Geneviève et Bernard

Les Amis de la Bibliothèque



Cette année 2012 a encore été riche en évènements.

- Plusieurs fois dans l'année, nous avons accueilli les enfants de l'école d'Altorf afin de partager des lectures et échanger les livres.
- Le péricolaire est également venu nous rendre visite régulièrement.
- Tous les 1ers mercredis du mois, les petites oreilles sont à l'écoute de nouveaux contes et histoires sous forme de kamishibai.



- Lors de la journée du 18 mars, vous avez été nombreux à venir (re)découvrir des jeux plus ou moins originaux. C'est ainsi que depuis le mois de septembre, vous avez la possibilité de venir jouer à la ludothèque chaque 1er samedi du mois.



- La Bibliothèque d'Altorf, avec d'autres associations du village, a également participé à l'organisation du repas champêtre du 14 juillet.
- Lors des journées du patrimoine, vous avez apprécié notre « salon de thé » et les bons gâteaux confectionnés autour des jeux de société proposés.



- Enfin, l'année 2012 s'est terminée par les rencontres autour des contes de Noël.



Francine Brucker, Présidente

Les Amis de l'Abbaye et du patrimoine historique d'Altorf

2012 : une année très riche

Pour démarrer son activité, l'association avait convié les habitants à une conférence ayant pour thème « l'Abbaye Bénédictine et le village : une histoire commune ».

Pas moins de 120 personnes s'étaient déplacées pour écouter, avec beaucoup d'attention, Arnold Kientzler, le conférencier. Il leur a parlé des temps anciens de leur village, notamment des liens entre la population et l'Abbaye. La soirée s'est terminée par un vin d'honneur offert par la commune. Comme la discussion qui s'en est suivie a fait apparaître un réel intérêt du public pour ce genre de manifestation, l'association cherche à en proposer une autre pour ce printemps.

Depuis fort longtemps elles se faisaient oublier en forêt d'Altorf. Qui donc ? Les bornes parcellaires, voyons ! Elles délimitaient les bois ayant appartenu à l'Abbaye.

Ces bornes datent des XVIème et XVIIème siècles et ont la particularité d'être sculptées et armoriées. Pour les faire revivre, l'association, avec le précieux concours du Club Vosgien, a fait mettre en place le « Circuit des Bornes ». Un sentier a été ouvert et un fléchage a été réalisé. Le circuit qui démarre devant l'ancien presbytère est facile et se fait en une heure et demie environ. En attendant l'ouverture de la piste cyclable vers Dachstein, il est recommandé de revenir par le même chemin qu'à l'aller.

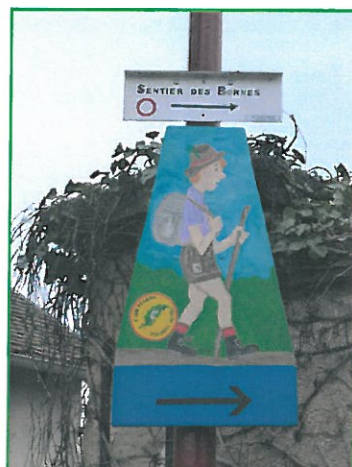
L'association a aussi fortement contribué à la réussite des Journées du Patrimoine. Cette année, en plus du patrimoine religieux, ces journées s'ouvraient sur le patri-

moine artisanal et architectural de notre village. Le programme a été élargi aux objets de culte et à la vie monastique. Le métier quasiment disparu du sabotier et celui du tailleur de pierre a été mis à l'honneur. La maquette de l'abbaye a été présentée et les plantes médicinales de l'Herbolarius exposées et expliquées. Des visites guidées de l'orgue Silbermann et du village ont été organisées.

Pendant la saison, chaque lundi matin, une équipe d'une demi-douzaine de bénévoles s'active à l'entretien courant du Jardin du Cloître (rosiers, allées, arbres, murs, peinture, balayage, mauvaises herbes, feuilles mortes, etc...). Par ailleurs, un « Hôtel des Insectes » a été réalisé par un des membres. L'abri au fond du jardin a été décapé, lasuré et doté de gouttières pour le protéger des intempéries. A côté, une petite terrasse en grès des Vosges a été aménagée. Les murs extérieurs du jardin ont été débarrassés du lierre qui les menaçait et les restes encore apparents des fondations du cloître consolidés. Les stations du chemin de croix, installées dans le couloir, ont été nettoyées et le Christ Gisant rafraîchi.

Côté convivial, une sortie au Guirbaden, guidée par M. Kientzler, a été organisée le 18 novembre. L'histoire de ce château est en lien étroit avec celui de notre village, car lui aussi appartenait à la famille des Eguisheim-Dachsburg. Une vingtaine de membres ont participé à cette sortie guidée fort appréciée. Le temps a été radieux et la journée s'est terminée autour d'une tarte flambée.

Julien Kopp, Président



Le souffle du vent - Tai Chi

L'association, forte de plus de 40 adhérents (dont certains, fidèles depuis 2002), se retrouve tous les jeudis soirs à 19h30 à la MTL, pour pratiquer le Tai Chi sous l'œil attentif de leurs animateurs Patrick Barthel et Arnaud Pedron. Merci à eux.

Pour le Nouvel An Chinois, l'ensemble des membres s'est retrouvé au restaurant « Le Canard d'Or » à Molsheim pour partager un excellent repas.

Par ailleurs, une vingtaine d'adhérents s'est appliquée à confectionner des nems, suite aux explications et démonstration de l'un d'entre eux. La dégustation qui a suivi a prouvé que ce fut une réussite. L'après-midi très conviviale s'est déroulée dans la bonne humeur.

Le Tai Chi permet d'harmoniser le corps, le mental et le souffle ; la lenteur des gestes favorise la concentration et développe la souplesse. Cette activité douce et calme est souvent comparée à une méditation en mouvement qui apporte beaucoup de bienfaits. N'hésitez pas à nous rejoindre.

La Présidente, Monique Arnold



Nouvel An Chinois



Confection de nems

L'Amicale des Sapeurs Pompiers

Le 6 mai 2012, malgré une météo incertaine, la marche populaire a rassemblé plus de 640 participants. Les premiers participants se sont élancés dès 7h. Les départs se sont poursuivis jusqu'à 14h sur les sentiers pour un parcours de 12 km, marqué par 2 points de ravitaillement.

La marche démarrait à la maison du temps libre et menait tout d'abord les marcheurs aux abords de l'étang d'Altorf. Ensuite, le parcours emmenait les sportifs en direction de Duttlenheim en passant par la forêt et ses sentiers; puis retour au point de départ avec un passage par les « vieilles vignes » et l'abbatiale St Cyriaque.

A l'issue du parcours, les marcheurs ont pu profiter de grillades et d'un repas convivial. En fin d'après-midi, Mr l'adjoint Guy Staerk et le président de l'amicale Philippe Klein ont récompensé les doyens, cadets et groupes les plus nombreux pour leur participation.

La date est déjà fixée pour l'année prochaine : rendez-vous le dimanche 5 mai 2013 sur les sentiers d'Altorf.

Philippe Klein et l'ensemble de l'amicale vous souhaitent une très bonne année 2013.

A. S. ALTORF

L'année 2012 a été riche en événements pour l'AS Altorf, tant sur le plan sportif que par les nombreuses manifestations organisées durant toute l'année. Un grand merci à l'ensemble des bénévoles, arbitres, dirigeants, entraîneurs, joueurs et supporters du club.

Sur le plan sportif, notre équipe fanion termine la saison 2011/2012 sur le podium, troisième du groupe en division 3. Cette équipe est restée invaincue toute la phase aller et rate de peu la montée. Un grand bravo aux joueurs et à l'entraîneur, Pascal Farschon.

L'équipe 2 termine la saison en 5ème position de la division 2B, avec beaucoup de regrets. Cette équipe est le réservoir de l'équipe fanion. Un grand merci à l'entraîneur Gabriel Schleiss.

Nos vétérans terminent second de leur groupe, mais l'important pour cette équipe est de se retrouver le vendredi soir et passer de bons moments.

La nouvelle saison 2012/2013 sera peut-être la bonne pour

l'ASA. En effet, notre équipe première à mi-parcours est à la lutte pour la montée. Elle est actuellement en 4ème position, n'ayant qu'une seule défaite au compteur. Souhaitons le meilleur au nouvel entraîneur Jean-Marc Hausser.

L'équipe 2, toujours avec Gabriel Schleiss, est actuellement seconde du groupe. Une troisième équipe senior a été créée suite à l'arrivée de nombreux nouveaux joueurs. Elle se bat avec ses moyens et termine à la moitié de la saison à la 10ème place.

Nos vétérans, à mi-parcours, terminent 1er et champion d'automne de leur groupe en devançant le voisin Molsheim. Un grand bravo à nos anciens.

Pour cette nouvelle année, le club souhaite le meilleur à nos équipes engagées et tient à souhaiter une bonne année et une bonne santé aux Altorfois.

Meyer Joel

Président de l'AS ALTORF



A. S. ALTORF - suite

Depuis 2011, notre section « jeunes » est en entente avec Dachstein en U11 et U17. Depuis septembre, cette entente a été étendue à l'ensemble des catégories, sauf aux jeunes formant l'école de football.

Cette entente composée des trois clubs de Dachstein, Blaesheim et Altorf alignera dès la reprise :

- 3 équipes de U11 entraînées par Nicolas, Christian Wind et Michel Bilger
- 1 équipe de U13 entraînée par Jérôme Cardoso et Ulrich Medard
- 1 équipe de U17 entraînée par Edmond Ismael
- 1 équipe de U15 en entente avec Dorlisheim.

Cette entente a permis aux U11 d'être champion en promotion et à nos joueurs de toute catégorie d'acquérir l'expérience et la compétitivité pour ceux qui le souhaitent et aux autres de pouvoir jouer avec leurs copains tout en restant au club.

L'école de football d'Altorf quant à elle, regroupe une équipe de **débutants** entraînée par Christophe Weber et deux équipes de **pitchounes** entraînées par Willy Tual et Cyril Roser. Ces catégories apprennent aux « tout

petits » les premiers gestes qui leur permettront de jouer en équipe. Ils apprennent aussi la vie en groupe et le respect des autres, des entraîneurs, des équipements, de la vie !

Tous nos entraîneurs ont été formés soit comme initiateur « jeunes » soit comme éducateur fédéral. Nous avons ainsi pu prétendre au LABEL DES ECOLES DE FOOTBALL, label que nous détenons depuis quasiment 5 ans.

Les entraînements ont lieu le mardi à partir de 17h15 à Altorf. Pour tout renseignement merci de vous adresser à Maryline Maniwczak, Huguette Maetz, Richard Godié au 06 16 22 10 10 ou tout simplement de passer un mardi soir lors de l'entraînement.

L'AS Altorf va élire prochainement un CONSEIL JEUNE qui permettra à nos joueurs de relayer leurs demandes, leurs idées vers les comités « Jeunes » et « Seniors ». Vous pouvez par ailleurs retrouver nos activités sur le site du club « as.altorf.free.fr ».

Richard Godié
Président de l'AS ALTORF Jeunes



APPMA <http://appmaaltorf.e-monsite.com/>

L'association de pêche et de protection des milieux aquatiques d'Altorf gère à la fois l'étang d'Altorf et la rivière sur le ban communal.

Ouverture de la pêche

Comme chaque année, l'ouverture de la pêche à la truite a eu lieu au mois de mars dans le bras d'Altorf, ce qui a été l'occasion d'attraper quelques belles truites fario.



Début du concours

Le traditionnel concours de pêche s'est déroulé le dimanche de Pentecôte.



Pique-nique sous les tilleuls



Une belle carpe

Le 21 octobre, une pêche de clôture de la saison a été l'occasion d'attraper carpes et esturgeons. Une opération de repeuplement a été menée cet automne pour conforter le cheptel piscicole pour l'année 2013.



Un esturgeon

Plantation de saules lors de la journée de nettoyage de printemps

La journée de nettoyage du printemps a permis de replanter quelques saules, en vue de renouveler le patrimoine communal de saules têtards typiques de nos paysages riediens.

Merci à la famille Hommel pour avoir fourni les boutures ayant permis ces replantations. Cette opération test ayant été concluante, elle sera élargie cet hiver afin d'assurer le renouvellement des arbres, notamment en bordure de l'étang et si possible des fossés.



Au nom des représentants de l'association de pêche veuillez recevoir nos meilleurs vœux pour cette année 2013.

GRANDS ANNIVERSAIRES 2012

80 ans : Gilbert NOSS le 05.01.1932
 Yvonne HEITZ le 06.03.1932
 Marie-Eugénie RAUSCH le 12.04.1932
 Charlotte NOSS le 04.05.1932
 Clémence MAETZ le 12.06.1932
 Aloyse MEPIEL le 14.11.1932
 Charlotte FOESSER le 03.12.1932
 Marie-Thérèse DUBIEL le 18.12.1932

85 ans : Renée BLANCHÉ le 02.04.1927
 Marthe BRANDNER le 16.04.1927
 Marie-Antoinette MARCOT le 20.04.1927
 Marcel WERNERT le 01.06.1927
 Jean-Philippe KLEIN le 29.06.1927
 Robert ALEXANDRE le 03.08.1927
 Alphonsine DENNI le 04.09.1927
 Rosa MAETZ le 18.09.1927
 Rosalie ARNOLD le 16.10.1927
 Marie MUHLBERGER le 22.10.1927

90 ans : Joséphine FOESSER le 02.03.1922
 Marguerite MUNCH le 07.04.1922

91 ans : Jeanne WAGNER le 08.02.1921
 Madeleine HECKMANN le 22.03.1921
 Léonie MUNCH le 22.04.1921
 Cécile MAETZ le 06.11.1921

92 ans : Marie-Louise FERRENBACH le 04.12.1920
93 ans : Louise DREYER le 09.05.1919

Noces d'Or

Gérard et Marianne MEPIEL le 15.01.2012
 André et Lucienne LAHOREAU le 03.08.2012
 Albert et Laurence MUNCH le 24.08.2012

Noces de Diamant

Marcel et Alice WERNERT le 27.06.2012
 Gaston et Anna HIRTH le 12.09.2012




andem
coiffure

Doris Ferrenbach
23 rue Principale
67120 Altorf

HORAIRES :
 Mardi de 8h30 à 12h et de 14h à 18h
 Mercredi de 8h30 à 13h
 Jeudi de 8h30 à 12h et de 14h à 19h30
 Vendredi de 8h30 à 12h et de 14h à 18h
 Samedi de 8h à 16h

© 03 90 22 19 05



ENTREPRISE de CONSTRUCTION
 RÉNOVATION
 CRÉPISSAGE PAVAGE

BILGER

3, rue des Prunelles
 67120 DORLISHEIM
 Tél. 03 88 38 49 86 - Fax : 03 88 38 14 01
 construction.bilger@orange.fr

BOULANGERIE PATISSERIE PIERRE HELLER

22, rue Principale 67120 ALTORF ☎ 03.88.38.10.03 Fax 03.88.38.48.33

www.boulangerieheller.com

Son bon pain au levain comme jadis

Ses pains spéciaux :

Mardi : Pain complet - Campagne - Vollkorn
 Mercredi : Pain aux céréales - Pain à la bière
 Jeudi : Pain au tournesol
 Vendredi : Pain aux noix - Pain bûcheron - Vollkorn
 Samedi : Pain de campagne



Sa variété de desserts

Biscuits fourrés crème au beurre
 Forêt Noire
 Vacherins et biscuits glacés
 Tartes aux fruits
 Mousses au chocolat ou aux fruits

Ses petits fours maison

Pour Pâques

Lapins moulage chocolat fait maison

A l'apéritif

Pains surprises garnis
 Kugelhopp ou Brioche au lard
 Feuilletés salés



COSEEC
SPORTS & ENVIRONNEMENT

Le Rénovateur de Sols Sportifs dans l'Est
03 88 50 56 60

NAISSANCES

♫ Le 26 janvier 2012: Lucas MUNCH
De Cédric MUNCH et Mélanie HARMENT

♫ Le 13 février 2012: Eléna RISCH
De Raphaël RISCH et Céline WURTZ

♫ Le 20 mars 2012 : Liam WAGNER
De Guillaume WAGNER et Sabrina HICKEL

♫ Le 28 mars 2012: Maëva HECK
De Jean HECK et Stéphanie GOMEZ

♫ Le 03 avril 2012 : Lina RACHEZ
De Julien RACHEZ et Vannina TRIPONEL

♫ Le 16 mai 2012 : Oscar UHMANN
De Raphaël UHMANN et Marjorie BILDSTEIN

♫ Le 17 mai 2012 : Emma CARRIER
De Michaël CARRIER et Florence BEDEL

♫ Le 29 juin 2012 : Noah KLEIN
De Lionel KLEIN et Julie WILHELM

♫ Le 03 août 2012: Yoann OBERLE
De Thierry OBERLE et Laurence BATT

♫ Le 03 août 2012 : Helene FIDAN
De Murat et Selma FIDAN

♫ Le 15 septembre 2012 : Charlotte KOENIG
De André KOENIG et Tatyana SCHEVCHENKO

♫ Le 28 septembre 2012 : Mathéo BERNHART
De Dominique BERNHART et Marie WILT

♫ Le 01 octobre 2012 : Raphaël RIEGEL
De Antoine RIEGEL et Angéline SAUER

♫ Le 09 octobre 2012 : Alizée ECK
De Jean-Michel ECK et Audrey KLEIN

♫ Le 14 novembre 2012 : Elsa LOWE
De Erwan LOWE et Alexa LEOPOLD

♫ Le 27 novembre 2012 : Bastien KOCHER
De Anthony KOCHER et Delphine LESQUIBILLE

♫ Le 27 décembre 2012 : Mathys SEPTON GORIUS
De Guillaume GORIUS et Mélodie SEPTON



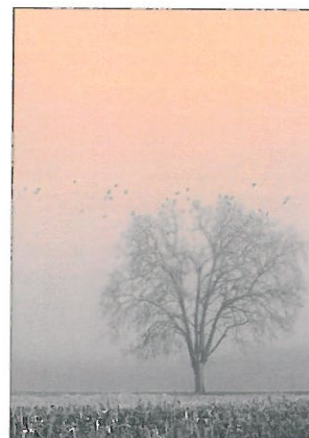
MARIAGES



Stéphane FEIBEL et Anne FRITSCH le 19 mai 2012
Raphaël LOEFFLER et Sabine MOSER le 23 juin 2012
Pierre-Alain VETTER et Véronique QUILLIOU le 07 juillet 2012
Nicolas NAUDIN et Tania BERNHARD le 11 août 2012
Renaud PASCAL et Aurore MENGUS le 19 août 2012
Manuel RIETSCH et Cindy BERNHARD le 01 septembre 2012
Luc SCHAEFFER et Claudia DE ARRUDA le 01 septembre 2012
Jordan RUDOLF et Sarah DURANT le 06 octobre 2012
Redjem BENKHALIFA et Gisèle SEYFRITZ le 06 octobre 2012

DECES

Marie MEPPIEL épouse KLEIN le 08 mars 2012
Albert BRONNER le 07 mai 2012
Marie-Madeleine MEYER veuve TRABER le 29 juin 2012
Freddy HUSER le 18 septembre 2012
Charles BOCKSTAHLER le 04 octobre 2012
Hubert LORENTZ le 02 novembre 2012
Yvonne CHARTON épouse IMBS le 11 novembre 2012



CALENDRIER DES FETES ET MANIFESTATIONS - 2013

FEVRIER	MTL	28	Réunion Thermographie à 20h
MARS	Dîme	01	Vente de bois à 18h
AVRIL	Toute la commune	06	Nettoyage de printemps
	MTL	07	Amicale du 3ème age - Assemblée Générale
	Dîme	07	Référendum : Conseil Régional d'Alsace
	Caveau	15	Conférence Alsace Cardiologie à 19h30
MAI	Club house foot	05	Amicale des Sapeurs Pompiers - Marche Populaire
	Parking MTL et hall pétanque	12	Pétanque - Challenge Manu
	Club house ASA	18	Tournoi de foot des jeunes
	Etang	19	Journée de Pêche
JUN	Jardin du cloître ou caveau	02	Fête Dieu
	Parking MTL et Hall pétanque	02	APEA - Bourse aux vêtements
	Parking MTL et Hall pétanque	09	Pétanque - Challenge du Président
JUILLET	Eglise et Dîme	14	Fête Nationale - Messe à 10h
	Lieu à définir	14	Repas champêtre
	Club house ASA	26 et 28	ASA - Challenge du maire tournoi de foot séniors
AOÛT		11	Fête Patronale
SEPTEMBRE	Parking MTL	01	Marché aux puces
	Dîme - abbatiale	14-15	Journées du Patrimoine
	Parking MTL et Hall pétanque	15	Pétanque - Challenge Betty
	Territoire de la ComCom	22	Vélo-Tour
	Club house ASA et parking MTL	28 et 29	Week-end Canin
OCTOBRE	Parking MTL et Hall pétanque	05 et 06	Pétanque - Challenge du maire
NOVEMBRE	Club house ASA	09	ASA - Soirée Tarot
	Dîme	10	Commémoration Armistice 1918 - Messe à 18h
DECEMBRE	Lieu à définir	Date à définir	Repas de Noël des personnes âgées du village

Bouille

PROMOTEUR
CONSTRUCTEUR

Résidences BBC
Prix et Confort
Charges Réduites

www.bouille-construction.fr - 03 88 92 68 18

LE CRÉDIT MUTUEL
A DES SOLUTIONS
POUR TOUTE
LA FAMILLE, MÊME
POUR LE MOBILE.



JUSQU'A
-20%
SUR CHAQUE
FORFAIT MOBILE
DE LA FAMILLE

Crédit Mutuel Mobile

CRÉDIT MUTUEL MOLSHEIM
26 PLACE DE L'HÔTEL DE VILLE - 67120 MOLSHEIM
GARE À ALTORF - SOULZ-LES-BAINS - WOI-KHEIM - TEL : 03 90 095 656

Offre réservée aux clients ayant souscrit un engagement 12 ou 24 mois. À partir de tout forfait mobile, y compris les forfaits mobiles offerts par nos partenaires. Montant des réductions peut varier légèrement. Le service est disponible tous les jours de 9h à 19h. Les offres de crédit mutuel mobile sont soumises à un engagement de durée. Les offres de crédit mutuel mobile sont soumises à un engagement de durée. Les offres de crédit mutuel mobile sont soumises à un engagement de durée. Le service est disponible tous les jours de 9h à 19h. Les offres de crédit mutuel mobile sont soumises à un engagement de durée. Les offres de crédit mutuel mobile sont soumises à un engagement de durée. Le service est disponible tous les jours de 9h à 19h. Les offres de crédit mutuel mobile sont soumises à un engagement de durée.

CM-CIC Sarest
Société d'Aménagement Foncier

7700 familles
ont déjà
concrétisé
leur rêve,
et vous ?

Vous cherchez un terrain
pour **construire**,
devenez **propriétaire**
avec **la Sarest**,
filiale aménagement
du groupe Crédit Mutuel.

Un terrain, un projet,
votre rêve commence ici...

www.sarest.fr 03 88 14 83 00

Rassemblez vos amis et partagez plus.



BUREAU D'ÉTUDES BATIMENT

PRESTIM

Réhabilitation

Maîtrise d'œuvre

Efficacité énergétique

Éco-réhabilitation Étude de faisabilité

Eco-matériaux

Énergie renouvelable

Pilotage de chantier

www.prestim-rehabilitation.fr

Prestim Réhabilitation - 7 avenue du docteur Houillon - 67600 Sélestat
Tél : 03 88 82 86 12 - Fax : 03 88 82 83 28 - contact : prestim@prestim-rehabilitation.fr

Votre projet : votre maître d'oeuvre

CA
CRÉDIT AGRICOLE
ALSACE VOSGES
SAVOIE JURA

Le bon sens a de la valeur

Votre banque est ici

Elle finance
des projets là

Au Crédit Agricole,
1^{re} banque coopérative,
85% des résultats sont
réinvestis dans les régions.

Agence de Molsheim
22 place de l'Hôtel de Ville
Tel. : 03 88 38 50 90

Crédit Agricole Alsace Vosges - 1, place de la Gare 67000
Strasbourg - 437642531 RCS Strasbourg. Société coopérative à capital variable. Etablissement de crédit

E P C

Economie Pilotage Conception

4, rue du Couvent - 67120 ALTORF
Tél : 03 90 20 46 56 - Fax 03 90 22 56 59
e-mail : epc67@wanadoo.fr