



Flash Info

Octobre 2015

Inauguration de la maison du temps libre rénovée et du club-house de la pétanque



Dimanche 20 septembre 2015

SOMMAIRE

- Photo inauguration MTL page 1
- La rentrée scolaire page 4
- Le conseil municipal page 2
- La rentrée des associations pages 5 & 6
- La Maison du Temps Libre page 3
- Agenda, horaires, permanences page 6

SÉANCES DU CONSEIL MUNICIPAL

Ordre du jour des dernières séances du Conseil Municipal. L'intégralité des comptes-rendus est consultable en mairie, dans les boîtes de publication du village (parking MTL et Mairie) et sur le site internet de la commune www.altorf.fr.

SEANCE DU 6 JUILLET 2015

- ◇ Approbation du Règlement Local de Publicité
- ◇ Approbation du Plan Local d'Urbanisme et modification du périmètre de protection du monument historique « Le Menhir »
- ◇ Modification du droit de préemption urbain
- ◇ Création d'un tourne à gauche et aménagement du chemin de la Blieth : avenant n°1 de transfert du marché
- ◇ Subvention pour ravalement de façades
- ◇ Fixation des tarifs de location des salles communales : complément de délibération

SEANCE DU 12 OCTOBRE 2015

- ◇ Budget primitif communal 2015 : décision modificative n° 2
- ◇ Signature d'une convention pour le fonctionnement et la gestion d'une fourrière
- ◇ Nouvelles modalités d'attribution des subventions pour voyage scolaire
- ◇ Demande de subvention pour classe transplantée
- ◇ Attribution d'une subvention exceptionnelle à l'amicale des Sapeurs-Pompiers d'Altorf
- ◇ Demande de subvention pour ravalement de façades
- ◇ Validation définitive des tarifs de fonctionnement 2015/2016 de la structure périscolaire et extrascolaire « Pomme de Pic »
- ◇ Personnel communal : gratification de fin d'année
- ◇ Installations classées pour la protection de l'environnement : avis sur demande d'autorisation d'exploiter une installation par la société SITA à Griesheim-Près-Molsheim.
- ◇ Signature d'une convention d'occupation d'un bâtiment communal pour la pratique du yoga

SEANCE DU 24 AOUT 2015

- ◇ Taxe sur la consommation finale d'électricité : fixation du coefficient multiplicateur
- ◇ Coopération intercommunale - SIVOM de Molsheim-Mutzig et Environs : modification des conditions de composition, retrait et extension de compétences et modifications statutaires
- ◇ Travaux d'aménagement de la RD 292 : convention de désignation de maîtrise d'ouvrage et de financement
- ◇ Travaux d'aménagement de la RD 392 : convention de financement
- ◇ Cession du chemin de la Blieth dans le cadre des travaux d'aménagement du tourne à gauche
- ◇ Sinistre école : avis du conseil municipal sur suite à donner au dossier
- ◇ Adoption du règlement de location des salles communales
- ◇ Approbation du rapport annuel 2014 sur le prix et la qualité du service public d'eau potable
- ◇ Approbation du rapport annuel 2014 sur le prix et la qualité du service public d'assainissement
- ◇ Renouvellement du poste d'ATSEM par le biais d'un contrat d'aide à l'emploi : modification de durée



PROCHAINE SEANCE
Lundi 30 novembre 2015
à 20h30 en Mairie

Droit de préemption urbain

Le conseil municipal, à l'unanimité, a fait valoir son droit de préemption dans le cadre de la vente de la propriété située 7 rue Principale, appartenant à Mme Jeanne VETTER et Consorts. La superficie du terrain est de 50 ares, dont 32 constructibles. La somme initialement demandée était de 649.000 €. La transaction s'est finalement réalisée pour 471.000 €, en collaboration avec l'établissement public foncier (EPF), organisme créé à l'initiative du conseil départemental pour soutenir les communes dans les procédures d'acquisition. L'EPF achète donc le terrain pour le compte de la commune et en assure la gestion pour un coût de 2% par an (frais, gestion, intérêts). Le terrain sera rétrocédé à la commune lorsqu'elle sera prête à lancer un projet.

Nous gardons ainsi la maîtrise de l'aménagement de ce terrain.



Bilan de la réhabilitation de la MTL et son annexe

Les travaux de rénovation de la MTL et son annexe se sont achevés le 10 septembre dernier.

Les contraintes techniques, l'obligation du respect d'innombrables normes et la « désinvolture » de certaines entreprises ont fait que les travaux ont duré plus de 15 mois.

Si plus de 70 réunions furent nécessaires, elles n'ont pas été inutiles.

« Une magnifique réalisation, une configuration de grande qualité, un fantastique outil, un équipement remarquable » tels furent les éloges, unanimes, des très nombreuses personnalités présentes lors de l'inauguration.



Lorsqu'en 2012, la commission de sécurité avait rendu un avis négatif pour l'utilisation de la MTL, le conseil municipal s'était interrogé : fallait-il procéder par étapes (ce qui au final revient toujours plus cher) ou réaliser l'ensemble des travaux en une seule fois ?

La deuxième option fut retenue pour trois raisons :

- la fin programmée des subventions
- les taux d'intérêts des emprunts à un niveau intéressant
- la capacité de remboursement de cet emprunt sans augmentation de la taxe sivo male

Le maître d'ouvrage sera le SIVOM (syndicat de communes).

Quelques chiffres*

Coût total TTC des deux bâtiments	1 950 000€
TVA et subventions	500 000€
Réserve communale au SIVOM	200 000€
Emprunt sur 15 ans	1 250 000€

Le remboursement de cet emprunt sera couvert par les recettes de la taxe « Syndicat de communes ». Son taux ne subira aucune augmentation.

* Montants arrondis mais quasi-définitifs. Le Sivom nous fournira un bilan financier très précis d'ici la fin de l'année. Il paraîtra dans le flash info de fin mars.

La rénovation/agrandissement de cet ensemble marque la fin, pour plusieurs années, des gros travaux concernant les bâtiments communaux.

Ils sont tous de construction ou de rénovation récentes : école – mairie – presbytère, caveau et chapelle – club-house de football et de pétanque – MTL.

Dans le contexte actuel de diminution drastique des dotations et subventions allouées aux communes, c'est pour notre collectivité un point positif.

A propos de subvention :

Lors de l'inauguration, Monsieur le Sous-Préfet a laissé entendre que la commune avait oublié de demander la subvention de l'Etat. « Vous auriez pu l'obtenir » a-t-il précisé.

Ce n'est pas exact : la demande doit être faite par le maître d'ouvrage qui était le SIVOM et non la commune. Or, le SIVOM ne pouvait pas solliciter cette subvention puisqu'il ne figurait pas sur la liste des syndicats éligibles. Il ne sert à rien de demander une subvention sachant que l'on n'y a pas droit.

Rentrée scolaire 2015 - 2016



CLASSE	Petite et moyenne sections	Moyenne et grande sections	CP	CE1 CE2	CM1 CM2
Effectifs	20	20	26	20	26
Enseignantes	Myriam HERBET-LEDIG (directrice)	Frédérique GROSJEAN	Claudine WEBER	Soazig METZGER	Bénédicte HECKMANN
Modulatrice	Aline HERRMANN				
ATSEM	Maryline MENOGE Nathalie TEIXEIRA				



La rentrée 2015 s'est bien passée ; 112 élèves ont retrouvé leurs maîtresses. Celles-ci ont plusieurs projets pour cette année scolaire. L'école organisera sa fête de Noël le vendredi 18 décembre. Le matin, un spectacle sera proposé aux enfants. L'après-midi, les enfants chanteront des chants de Noël. Un marché de Noël clôturera la fête. Bonne année scolaire à toutes et à tous !

La rentrée des « Pomme de Pic »



Tout au long de cette année, les enfants de Pomme de Pic pourront voyager à travers les époques. L'équipe d'animation composée d'Andrew, Julie, Cédric et Marina proposera des activités sur le thème « Pierre et le loup voyagent dans le temps ».



Nous rappelons que le périscolaire prend en charge vos enfants de 3 à 12 ans durant la pause du déjeuner et le soir après l'école jusqu'à 18h avec une extension possible jusqu'à 18h30.

De plus, de nouvelles activités périscolaires (N.A.P.) sont organisées le lundi et le jeudi de 16h à 17h. Dans le premier cycle (rentrée/Toussaint), des ateliers pâtisserie, création de sculptures et découverte de nouveaux tours de magie sont au programme.

Dans le deuxième cycle (Toussaint/Noël), les enfants pourront découvrir leurs corps à travers la danse, la création de bijoux, ainsi que la cuisine et la réalisation d'un roman photo. Les cycles suivants seront annoncés en novembre.

Pomme de Pic fonctionne également durant les petites vacances scolaires.

La première semaine des vacances de la Toussaint, le programme est automnal. Les enfants visiteront la ferme de Geispolsheim avant de cuisiner de bons petits plats aux couleurs orangées.

La deuxième semaine, les enfants célébreront la fête des sorcières et de l'automne qui s'appelle Smaïn, ou communément appeler Halloween, durant laquelle ils fabriqueront ensemble des citrouilles et découvriront des histoires fantastiques.

Pour vos inscriptions et prochains programmes, n'hésitez pas à contacter : Marina CHAPUIS, responsable



09.63.21.56.29



opal-altorf@opal67.org



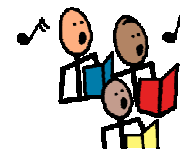
Forme et Vitalité

Forme et Vitalité a entamé le 7 octobre dernier sa 8ème saison, et vous donne rendez-vous à la MTL, tous les **mercredis de 9h à 10h**. Tél 03.88.49.38.49



Chorale Sainte Cécile

Dimanche 22 novembre, jour de la Sainte Cécile, les 4 chorales de l'interparoissialité animeront la messe pour fêter leur sainte patronne, à 10 heures en l'abbatiale d'Altorf.



Le Souffle du Vent



Reprise des cours de Tai-Chi le jeudi à 19h30 à la MTL.

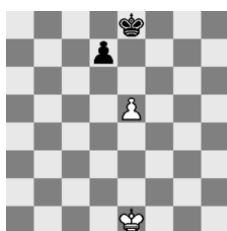
Amicale du 3ème Age



Les rencontres du premier jeudi du mois reprennent à partir du mois de novembre dans la petite salle de la MTL. Un déjeuner sera organisé au Bénédictin au courant de l'automne.

Prochaine assemblée générale le 20/03/2016.

Club d'Échecs d'Altorf



Nous vous proposons, à la grange de la Dîme :

- des cours d'initiation et de perfectionnement pour les jeunes joueurs le **samedi de 10h à 11h15**. Ces cours sont ouverts à tous, notamment aux enfants à partir de 7 ans.
- des cours de perfectionnement pour les joueurs confirmés et les adultes débutants le **vendredi soir à partir de 19h30**.

Les adultes de tout âge sont également les bienvenus pour rejoindre le club et partager des moments de convivialité autour d'un échiquier. Pour tout renseignement, vous pouvez vous adresser à Jean-Marc Mathiot au 03.88.38.69.29 ou par mail : mathiot.jean-marc@wanadoo.fr



Toutes les informations et
l'actualité d'Altorf en un clic !
<http://www.altorf.fr>

Bibliothèque

Les Amis de la Bibliothèque d'Altorf vous accueillent :

- ⇒ le mardi de 18h à 19h30
- ⇒ 1^{er} et 3^{ème} mercredis de 9h30 à 11h30
- ⇒ 1^{er} et 3^{ème} samedis de 14h à 16h
(sauf congés scolaires et congés d'été)



C2A : expo de sculptures



Le C2A invite une dizaine d'artistes des ateliers de sculpture du centre socio-culturel de Hoenheim. L'exposition, riche en diversité, aura lieu au caveau les 7, 8, 11, 14 et 15 novembre de 14h à 18h.

LISTES ELECTORALES



Nous rappelons aux habitants de la commune qu'il appartient à chacun de vérifier son inscription sur la liste électorale. Nous invitons également **les nouveaux arrivants** à passer en mairie pour procéder à leur inscription avant le 31 décembre 2015, sur présentation d'une pièce d'identité et d'un justificatif de domicile. Attention, l'inscription dans la commune n'entraîne pas l'inscription d'office sur la liste électorale.

Fleurissement & Décorations de Noël

Le 28 juillet dernier, le jury « fleurissement » a sillonné les rues du village pour sélectionner les lauréats. Le 16 décembre prochain, le jury des enfants en fera de même pour les décorations de Noël.



Le nom des lauréats sera communiqué dans le journal rétrospectif 2015 (distribué en janvier 2016).



AGENDA

Samedi 31 octobre

Passage des enfants pour Halloween

Du 7 au 15 novembre

C2A : Expo de sculptures au caveau (encadré ci-dessus)

Mardi 10 novembre

Commémoration Armistice 1918 - Messe à 19h

Samedi 14 novembre

Soirée tarot AS ALTORF au club-house à partir de 19h

Dimanche 22 novembre

Bourse aux vêtements organisée par l'APEA à la MTL

Vend 27 & sam 28 novembre

Collecte banque alimentaire : Vendredi 8h00-11h30 et 13h30-15h30 à l'école. Samedi 9h00-11h00 à la mairie.

Samedi 28 novembre

Tournoi inter-villages d'échecs à la Dîme

Samedi 5 décembre

Soirée Sainte Barbe des Pompiers à la MTL

Dimanches 6 & 13 décembre

Elections régionales. Bureau de vote de 8h à 18h à la Dîme

Dimanche 20 décembre

Repas de Noël des aînés à la MTL

Samedi 9 janvier

Crémation des sapins 17h

Dimanche 24 janvier

Cérémonie des vœux du Maire à 18h à la MTL



HORAIRES & PERMANENCES

MAIRIE D'ALTORF
12, rue Principale
67120 ALTORF
Téléphone : 03 88 38 12 54
Courriel : mairie-altorf@wanadoo.fr



Les services de la mairie vous accueillent :

- du lundi au vendredi de 9h à 12h
- le lundi de 17h à 19h
- le mercredi de 14h à 16h

La mairie sera fermée
le 24 décembre !



Permanence du Maire :

Le lundi de 17h à 19h sur rendez-vous

Permanence des adjoints et des conseillers délégués :

sur rendez-vous